

## ふじのみや探検

## 第18号「富士山は芸術の源泉」のひみつ



発行：富士宮市立中央図書館 〒418-0067 静岡県富士宮市宮町13-1 TEL:0544-26-5062 FAX:0544-26-1284

## ひみつ1 「芸術の源泉」って なに？

平成25年6月、カンボジアのプノンペンで開催されたユネスコの第37回世界遺産委員会において、富士山の世界文化遺産登録が決定されました。その正式名称は、「富士山—信仰の対象と芸術の源泉」です。「信仰の対象」については、富士山の荘厳な形姿は、古来、富士信仰が育まれた霊峰として人々の心の支えとしてきたことを意味します。「芸術の源泉」については、富士山の形姿が人々の心を感動させ、それを表現する作品の源泉であり続けたこと、また富士山を描いた作品が、西洋の芸術の発展に良い影響を与えたことや、世界中の人々に富士山の形姿を知らしめたことで、世界遺産に認められました。

さて、「芸術の源泉」ってむずかしいことに思えますね。もっとかんたんに考えてみましょう。みなさんは富士山をみて、感動したことがあると思います。そしてその感動をだれかに伝えたくなくなった思いはありませんか。たとえば夕陽に真っ赤にそまった富士山、雲の上に頭をだした富士山。感動が大きければ大きいほど、誰かに伝えてわかってほしいということがあると思います。でも、感動を伝えることはむずかしいことですね。その感動がうまく伝わるように、表現する内容や方法を工夫していく活動が芸術です。むかしの人びとも富士山に感動し、そのすばらしさをだれかに伝えたくて、和歌に詠んだり、絵に表したりしました。富士山からの感動や表現は、まるで源泉のようにつぎからつぎへと湧きあがってきました。まさに富士山は芸術の源泉です。



上の絵は歌川広重が描いた浮世絵富士三十六景の「駿河三保之松原」です。駿河湾に三保の松原が広がり、富士山の姿がいつそう雄大にみえます。作者の感動した富士山や夕ぐれ時のしずかな清水みなどのようすが伝わってきます。

## ◇ことばの説明

形姿…形と姿のこと。

浮世絵…江戸時代に発達した多色ずりの木版画のことをさすが、手で描いた役者絵もふくめる。

源泉…地中から水が湧きでてるところから転じて、ものごとや考えが発生するみなもと。

## ひみつ2

### 人びとに愛された富士山の<sup>けいし</sup>形姿

富士は、不二（ふたつとないという意味）とも呼ばれ、特別な山として、古来より信仰の対象として尊敬され、また春夏秋冬の美しい<sup>けいし</sup>形姿が日本の象徴として人びとに愛されてきました。

富士山は日本一高い山でまわりに山がなく、富士山だけがそびえ立ち、遠くからでも一目で富士山であることがわかります。それは、富士山の<sup>けい</sup>形がシンプルでわかりやすく、バランスのとれた美しさがあるからです。「富士山の<sup>せい</sup>姿」という表現は、富士山の<sup>けい</sup>形だけでなく、富士山のまわりのようすをふくめたとらえ方です。「かさ雲をかぶった富士山」、「雪のつもった富士山」、「あさひをあびた富士山」。これらは「富士山の<sup>せい</sup>姿」についての表現です。

<sup>けいせい</sup>形姿は、<sup>けい</sup>形と<sup>せい</sup>姿の両方のことを示している表現です。「富士山の<sup>けいせい</sup>形姿」としなくても「富士山の<sup>せい</sup>姿」でわかるのですが、富士山の<sup>けい</sup>形のすばらしさを意識した表現として、あえて「富士山の<sup>けいせい</sup>形姿」としています。

江戸時代、浮世絵作家の葛飾北斎は、さまざまな富士山の景色を描きました。富士山を見たことのない人は、絵に描かれた富士山を見て感動したことでしょう。浮世絵となった富士山の<sup>けいせい</sup>形姿が、人びとの心に共通に刻み込まれました。また、富士山と景色を描いたものだけでなく、江戸時代の人びとの生活のようすと富士山をとともに描いたものもありました。



北斎だけでなく多くの作家が富士山を描き、その<sup>せい</sup>姿が人びとの心に宿り、人びとの暮らしぶりとも結びついて、富士山は、日本人の心を表すようにもなりました。やがて、その<sup>けいせい</sup>形姿は、外国の人びとの心をとらえるようにもなりました。

## ひみつ3

### どのように富士山を表現したの？

高嶺に 雪は降りつつ  
見れば 真白にそ 富士の  
田子の浦ゆ うち出でて

奈良時代に山部赤人が、大きく雄大な富士山をうたった和歌が「万葉集」に選ばれています。

白く雪のかぶった富士山の美しさが伝わってきます。

多くの歌人が、富士山を歌に詠んでいます。

「富士曼荼羅図」は、富士登山を紹介する絵です。富士山本宮浅間大社や村山浅間神社で、みそぎをするようすや松明をもち、夜、登っていくようすが見えます。山頂には仏さまが祀られ、富士山は信仰の対象として描かれました。



室町時代には、水墨画の中にも富士山が描かれました。下図は雪舟作と伝えられる「富士三保清見寺図」で、江戸時代、水墨画家のお手本となりました。



### ◇ことばの説明

雪舟…雪舟は、室町時代に活動した水墨画家であり、禅宗のお坊さんです。



#### ひみつ4

#### 西洋の芸術に影響を与えた？

19世紀中ごろ、西洋に浮世絵や工芸品など日本の美術が紹介され始めます。当時、新しい表現に挑戦していた印象派の画家たちやデザインをする人たちに、日本の美術の装飾性や大胆な構図、色彩などが大きな影響を与えました。これをジャポニズムと呼びます。

みなさんはゴッホを知っていますか？ゴッホは、日本に来たことはありませんでしたが、日本の美術、そして、日本にあこがれていました。特に、浮世絵の影響を受けて、大胆で明るい色彩を使った絵を描きました。「タンギー親爺の肖像」や「耳を切った自画像」の作品には、富士山の浮世絵が描かれています。



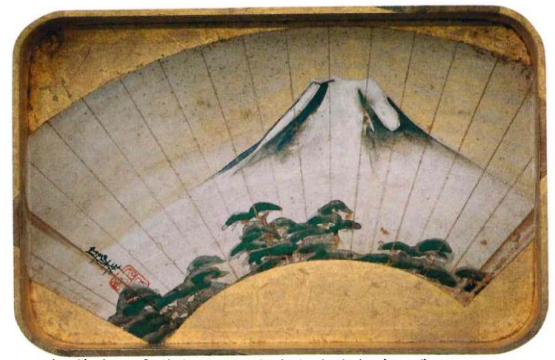
また、フランスの作曲家ドビシーは、葛飾北斎の「富嶽三十六景」の「神奈川沖波裏」からひらめいて交響曲「海」を作曲しました。絵の大きな波はヨーロッパの人びとから「ビックウエーブ」と呼ばれ、富士山とともに話題となりました。



#### ◇ことばの説明

印象派…1860年代半ばにフランスで起きた芸術運動で、描く対象の輪郭や固有の色より、周囲の光や空気の変化を正確にとらえようとした画家たちをさします。

こんなところにも富士山が使われました



尾形光琳の扇面貼交手筥

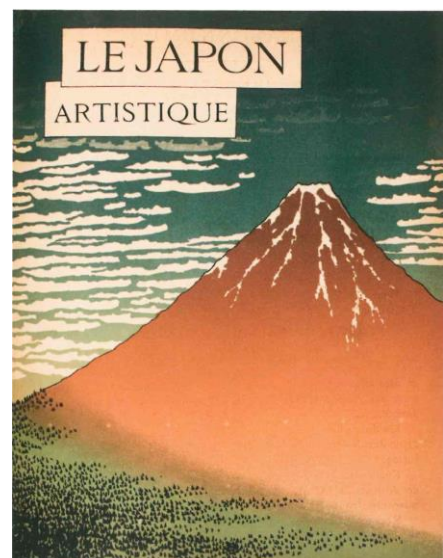
箱のふたの中に、富士山と三保の松原が描かれています。



富士御神火文黒黄羅紗陣羽織

着物のデザインにも富士山が使われています。

「富士=不死」から武将に愛されました。



北斎の凱風快晴

1889年、パリの芸術雑誌の表紙を飾りました。通称「赤富士」として親しまれています。



## まとめ知識

## 世界遺産登録のあゆみ

- 1 2007.1 日本の世界遺産候補を示す世界遺産暫定リストに登載
- 2 2011.7 山梨県・静岡県とうりくすいせんしよげんあんの両県が登録推薦書原案を文化庁ぶんかちやうに提出
- 3 2011.9 日本政府が推薦書すいせんしよ（暫定版ざんていばん）をユネスコに提出
- 4 2012.1 日本政府が推薦書をユネスコに提出
- 5 2012.8~9 イコモスによる現地調査 審査官は、カナダのリン・ディステファノさん。
- 6 2013.4 イコモスによる世界遺産登録の勧告
- 7 2013.6 ユネスコの世界遺産委員会での登録審議登録決定

世界遺産委員会は、アジア・オセアニア、アラブ諸国、アフリカ、欧州・北米、カリブラテンアメリカの5つの地域から21ヶ国の委員で構成されています。構成資産となった三保の松原は、イコモスの勧告では「除外する」となっていましたが、世界遺産委員会では、委員全員が「距離が45kmはなれていても、三保の松原は富士山と一体的いつたいてきである」として、構成資産として認められました。

- 8 富士山は、来訪者の管理かんりなど問題が世界遺産委員会から指摘されています。2016年2月1日までに、こうした問題を解決かいけつして、「保安全管理計画ほぜんかんり」をイコモスに提出することになっています。

### ◇ことばの説明

○ユネスコ…国際連合教育科学文化機関、U.N.E.S.C.O. (United Nations Educational, Scientific and Cultural Organization) は、諸国民の教育、科学、文化の協力と交流こうりゆうを通じて、国際平和と人類の福祉の促進を目的とした国際連合の専門機関です。

○イコモス…国際記念物遺跡会議 (ICOMOS / International Council on Monuments and Sites) のことで、文化遺産保護ほごに関わる国際的な非政府組織 (NGO)

### ◇『第18「富士山は芸術の源泉」のひみつ』は、次の資料をもとに作りました。

- 1 『富士山 大自然への道案内』 小山真人 / 岩波書店 2013
- 2 『富士山のふしぎ100』 富士学会 / 偕成社 2014
- 3 『富士山 一聖と美の山一』 上垣外憲一 / 中公新書 2009
- 4 『富士山 楽学ブックス自然2』 藤原成一他2名 / JTBパブリッシング 2012
- 5 『富士山の大研究』 江藤初生 / PHP 研究所 2004
- 6 『富士山大事典』 富士学会 / くもん出版 2014
- 7 『世界遺産富士山—信仰の対象と芸術の源泉』 富士山世界文化遺産登録推進両県合同会議 / 株式会社カントー 2014
- 8 『富士山の大図鑑』 富士学会 / PHP 研究所 2013
- 9 『北斎 富士を描く』 大久保純一監修 / NHK プロモーション 緑星社 2008
- 10 『なぜ富士山は世界遺産になったのか』 小田全宏 / PHP 研究所 2013